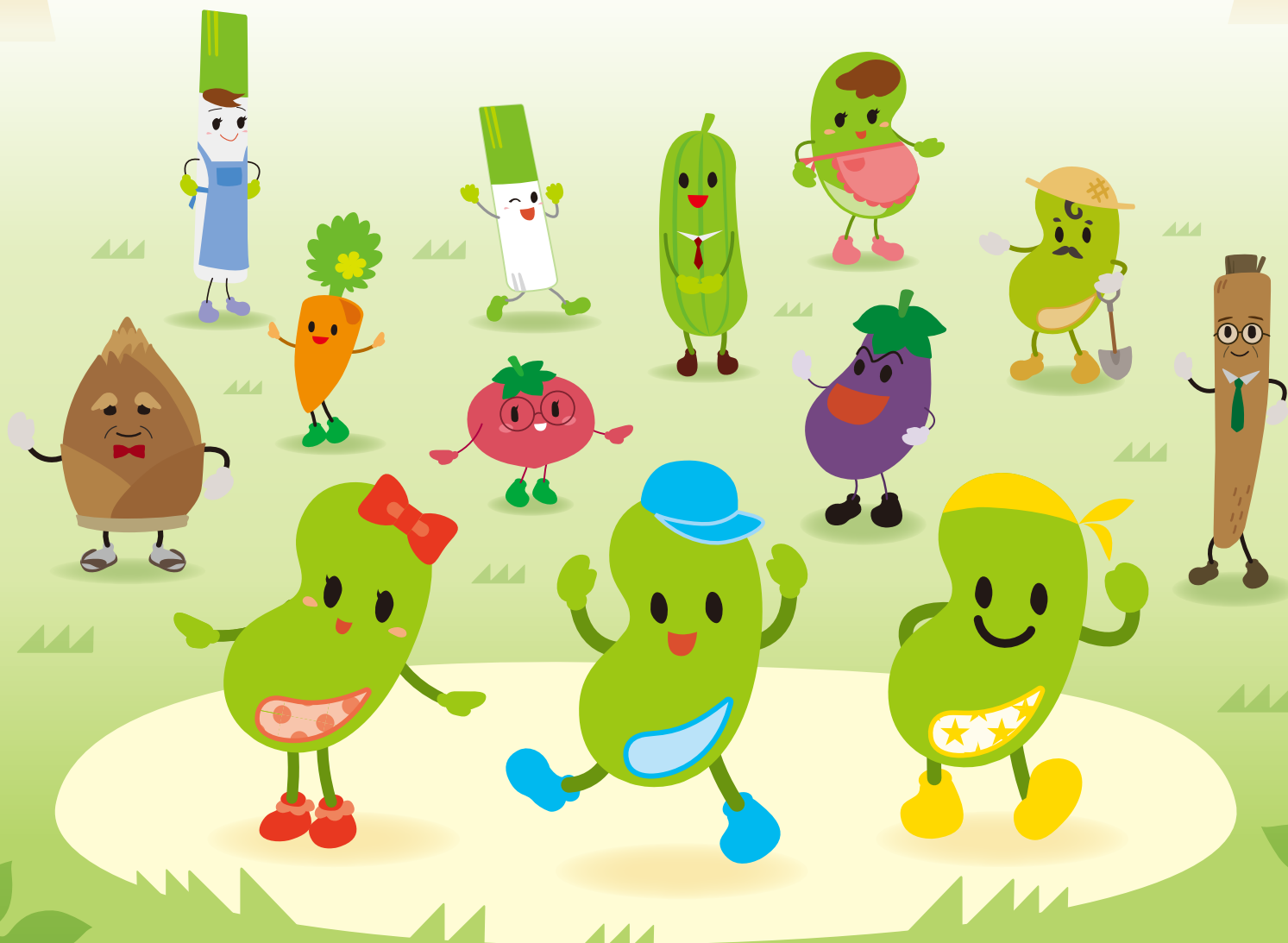



2021年度半期ディスクロージャー誌

びしんレポート

Bisai Shinkin Bank Report Disclosure

2021・9・30



いつも笑顔で 真心こめて
 尾西信用金庫

ホームページアドレス <https://www.bi-shin.co.jp/>

ごあいさつ



会長 木村 孚男



理事長 高間 正道

地域の皆様には、平素より尾西信用金庫に対し、格別のお引き立てを賜り、厚く御礼申し上げます。

このたび、上半期の業績及び活動をまとめた「びしんレポート2021.9.30」を作成いたしましたので、ご高覧いただければ幸甚に存じます。

当金庫は、本年10月3日に創立70周年を迎えました。これもひとえに地域の皆様方の支援の賜物と深く感謝申し上げます。これからも「地域に必要とされる信用金庫」を目指し、様々な金融サービスを提供いたします。また新型コロナウイルス感染症の影響を受けられたお客様に対しては、引き続き円滑な資金供給による金融支援や経営支援等、地域金融機関として最大限の支援に取り組む所存でございます。

今後とも、皆様方の変わらぬご愛顧を賜りますようお願い申し上げます。

2021年11月

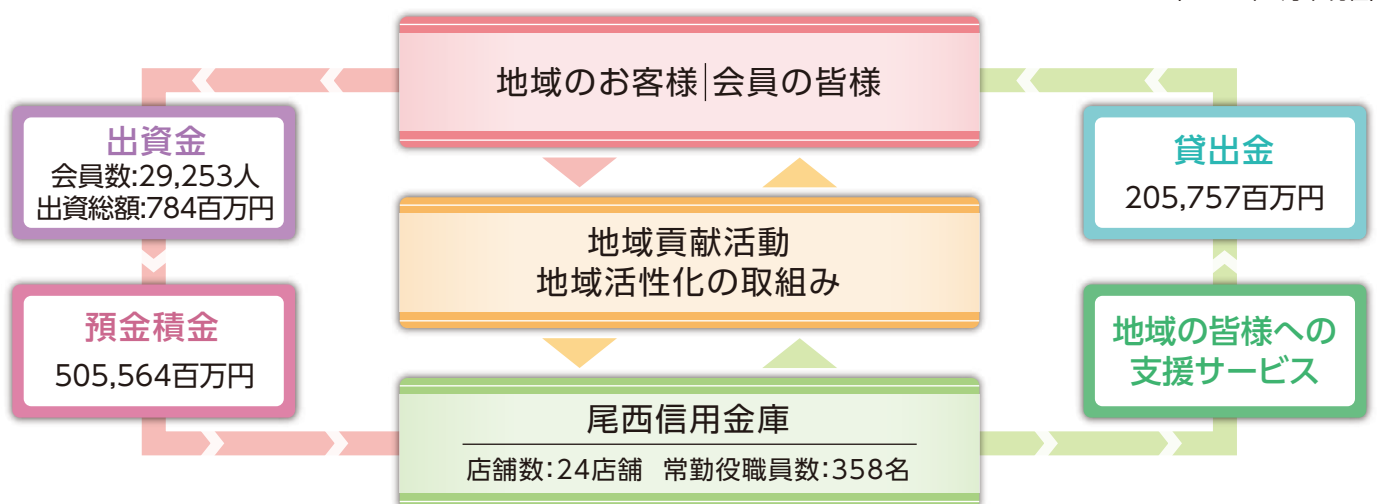
会長 木村 孚男 理事長 高間 正道

庫 是

● 地域と縁を結ぶ ● 堅実と円を結ぶ ● 職員と絆を結ぶ

尾西信用金庫の概要と地域の皆様とのコミュニケーション

(2021年9月末現在)



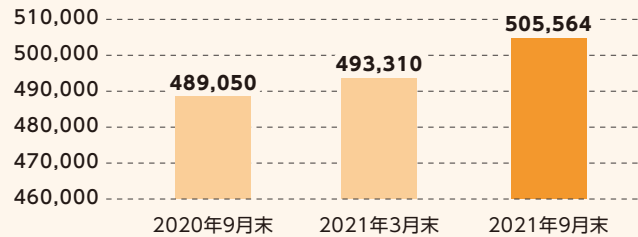
2021年度上半期の業績

預金積金の状況

流動性預金においては年金資金の振込など、定期性預金においては70周年記念定期預金キャンペーンによる資金受け入れなどが順調に推移した結果、前年同月比165億円(同比率+3.37%)の増加となりました。

● 預金積金の残高推移

(単位:百万円)

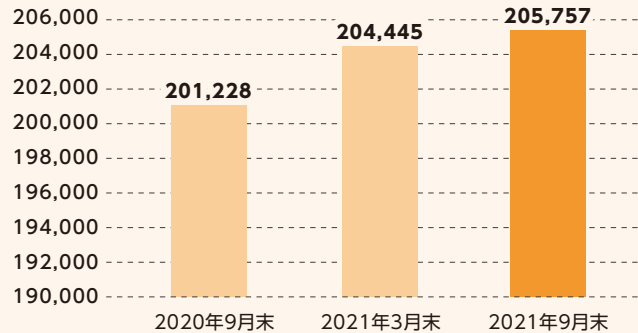


貸出金の状況

貸出金については、建設業向けや医療・福祉向けの貸出が増加しています。また、地方公共団体向けの貸出も増加したこと等から、前年同月比45億円(同比率+2.25%)の増加となりました。

● 貸出金の残高推移

(単位:百万円)



● 貸出金の業種別内訳

(単位:百万円)

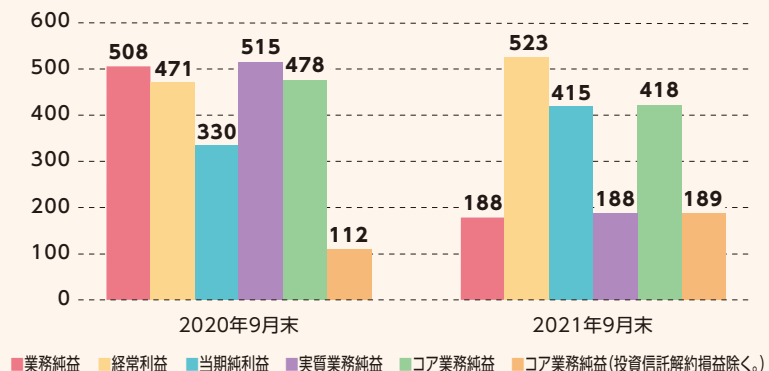
	2020年9月末	2021年3月末	2021年9月末
製造業	8,911	9,267	9,256
農業、林業	28	30	33
建設業	10,721	11,509	11,978
電気、ガス、熱供給、水道業	87	145	232
情報通信業	321	309	313
運輸業、郵便業	2,323	2,480	2,525
卸売業、小売業	7,048	7,138	7,299
金融業、保険業	9,854	11,407	11,220
不動産業	65,099	65,011	64,248
物品賃貸業	282	311	399
学術研究、専門・技術サービス業	682	774	781
飲食業	2,396	2,561	2,694
生活関連サービス業、娯楽業	1,907	2,004	1,940
教育、学習支援業	631	607	651
医療、福祉	6,188	6,513	6,807
その他のサービス	3,314	3,786	4,084
地方公共団体	9,498	9,421	9,983
個人	71,928	71,163	71,309
合計	201,228	204,445	205,757

収益の状況

2021年度上期の損益の状況は、貸出金利息収入が増加しましたが、有価証券利息配当金の減少により業務収益は減少となり、預金利息や経費が減少したものの、有価証券運用によりその他業務費用が増加しました。その結果、業務費用が増加し、業務純益は前年同月を下回る実績となりました。一方、株式等売却益が増加したこと等により、経常利益、当期純利益は、前年同月を上回る実績となりました。

● 収益状況の推移

(単位:百万円)



注: 2021年度より、消費税の会計処理を「税込方式」から「税抜方式」へ変更しております。

2021年度上半期の業績

自己資本比率の状況

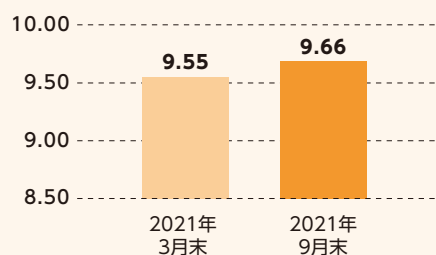
金融機関の健全性を示す重要な指標の一つである自己資本比率は、国内で営業する金融機関の基準(国内基準)である4%を大きく上回っており、高い健全性を維持しております。

(単位:百万円,%)

項目	2021年3月末	2021年9月末
コア資本に係る基礎項目の額	15,795	16,215
コア資本に係る調整項目の額	33	36
自己資本の額	15,761	16,178
リスク・アセット等の額の合計額	164,929	167,363
自己資本比率	9.55	9.66

注:自己資本比率の算出方法を定めた「信用金庫法第89条第1項において準用する銀行法第14条の2の規定に基づき、信用金庫及び信用金庫連合会がその保有する資産等に照らし自己資本の充実の状況が適当であるかどうかを判断するための基準(平成18年金融庁告示第21号)」に基づき算出しております。なお、当金庫は国内基準を採用しております。

●自己資本比率 (単位:%)



不良債権の状況

金融再生法に基づく不良債権額の合計額は36億円となりました。このうち31億円が担保・保証及び引当により保全されており、その合計額に対する保全率は86.8%となっております。

なお、これとは別に内部留保による積み立てを行っておりますので不良債権への備えは万全です。

●金融再生法開示債権及び不良債権比率の推移

(単位:百万円,%)

	2020年9月末	2021年3月末	2021年9月末
破産更生債権等	2,039	2,033	1,972
危険債権	1,222	1,258	1,372
要管理債権	165	317	288
正常債権	198,227	201,252	202,536
金融再生法開示債権合計	201,654	204,862	206,170
不良債権比率	1.70	1.76	1.76

注1:2021年9月末の「金融機能再生のための緊急措置に関する法律施行規則」第4条に規定する開示金額は、全債務者の債務者区分を当金庫の定める自己査定基準に基づき2021年8月末を基準として見直しを行い開示しております。なお、2021年8月末から9月末までに倒産・不渡り等の客観的な事実並びに債務者区分の引き下げ等があった債務者については必要な修正を行い、反映しております。

注2:「破産更生債権等」の金額は、債務者区分でいう破綻先及び実質破綻先に該当する債務者に対する債権の合計額です。なお、半期中の償却・引当見込額、回収額及び担保処分見込額の増減額を反映しております。

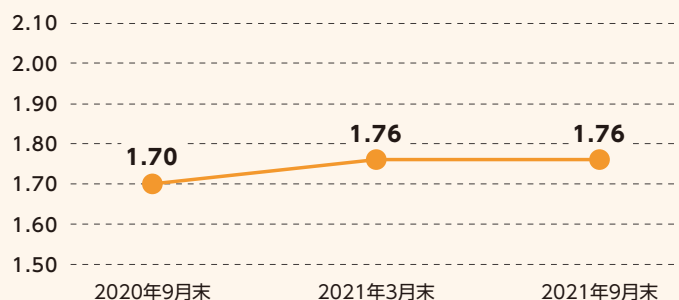
注3:「危険債権」の金額は、債務者区分でいう破綻懸念先に該当する債務者に対する債権の合計額です。

注4:「要管理債権」の金額は、債務者区分でいう要注意先に該当する債務者に対する貸出金のうち、貸出条件を緩和している貸出金及び3ヵ月以上延滞している貸出金の合計額です。

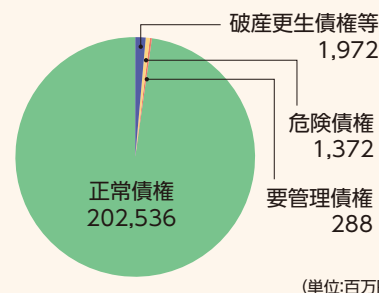
注5:「正常債権」の金額は、債務者の財政状態および経営成績に特に問題がない債権であり、「破産更生債権等」「危険債権」「要管理債権」以外の債権の合計額です。

●不良債権比率の推移

(単位:%)



●2021年9月末の金融再生法に基づく開示債権



(単位:百万円)

有価証券の時価情報

●満期保有目的の債券

(単位:百万円)

	種類	2021年3月末			2021年9月末		
		貸借対照表計上額	時価	差額	貸借対照表計上額	時価	差額
時価が貸借対照表計上額を超えるもの	地方債	72	75	2	67	68	1
	その他	1,400	1,540	140	1,100	1,214	114
	小計	1,472	1,615	143	1,167	1,283	115
時価が貸借対照表計上額を超えないもの	地方債	—	—	—	—	—	—
	その他	—	—	—	—	—	—
	小計	—	—	—	—	—	—
合計	1,472	1,615	143	1,167	1,283	115	

注1:時価は、期末日における市場価格等に基づいております。

注2:上記の「その他」は外国証券です。

注3:時価を把握することが極めて困難と認められる有価証券は本表に含めておりません。

●その他有価証券

(単位:百万円)

	種類	2021年3月末			2021年9月末		
		貸借対照表計上額	取得原価	差額	貸借対照表計上額	取得原価	差額
貸借対照表計上額が取得原価を超えるもの	株式	321	293	28	222	184	37
	債券	71,264	69,570	1,694	72,429	70,823	1,605
	国債	9,681	9,436	245	9,617	9,416	201
	地方債	30,467	29,486	981	28,395	27,488	907
	社債	31,114	30,647	467	34,415	33,918	496
	その他	13,146	12,615	531	12,333	11,895	438
	小計	84,733	82,479	2,254	84,985	82,903	2,081
貸借対照表計上額が取得原価を超えないもの	株式	712	782	△ 69	578	679	△ 101
	債券	35,955	36,369	△ 413	35,570	35,837	△ 266
	国債	7,209	7,296	△ 87	5,807	5,840	△ 32
	地方債	19,822	20,086	△ 263	23,358	23,563	△ 204
	社債	8,922	8,985	△ 62	6,404	6,433	△ 29
	その他	15,456	15,998	△ 542	18,051	18,446	△ 395
	小計	52,124	53,150	△ 1,025	54,199	54,963	△ 763
合計	136,857	135,629	1,228	139,185	137,866	1,318	

注1:貸借対照表計上額は、期末日における市場価格等に基づいております。

注2:上記の「その他」は外国証券等です。

注3:時価を把握することが極めて困難と認められる有価証券は本表に含めておりません。

●時価を把握することが極めて困難と認められる有価証券 (単位:百万円)

	2021年3月末	2021年9月末
	貸借対照表計上額	貸借対照表計上額
非上場株式	31	31
投資事業有限責任組合	3	4
合計	34	35

金銭の信託の時価情報

該当ありません。

地域活性化への取り組み

地域の中小企業の経営支援に関する取り組み

当金庫では、地域の中小企業の皆様方が抱える経営課題及び経営改善に真摯に向き合い、コンサルティング機能を発揮したきめの細かい経営支援に積極的に取り組んでおります。当年度上半期においては、専門家による経営相談をはじめ、事業再構築、ものづくり、事業承継等への支援補助金の活用及び申請サポートやマッチング支援等の取り組みを行いました。

上半期の取り組み

<補助金の活用>

- ・令和2年度補正予算「小規模事業者持続化補助金」4次締切
申請2先 採択2先
- ・令和2年度第3次補正予算「中小企業等事業再構築促進事業」1～3次締切
申請59先 審査中19先 採択17先
- ・令和元年度・令和2年度補正予算「ものづくり・商業・サービス生産性向上促進補助金」6～7次締切
申請7先 採択3先
- ・令和2年度第3次補正予算「小規模事業者持続化補助金(低感染リスク型ビジネス枠)」1・3次締切
申請2先 審査中1先 採択1先
- ・令和2年度第3次補正予算「アフターコロナ・チャレンジ事業者応援補助金(岐阜県小規模事業者持続化補助金)」
申請1件 採択1件

<認定申請支援>

- ・経営革新計画 5先

<マッチング支援>

- ・個別マッチング支援 15件成立
- ・第18回しんきんビジネスマッチング静岡2021 PRガイドブック掲載 2先
- ・プロフェッショナル人材戦略拠点を活用しての副業との人材マッチング 1先

社会的、文化的貢献活動

当金庫は、地域社会の発展、活性化に貢献する活動を積極的に行っております。

上半期の主な活動

- ・交通安全啓発活動
- ・信用金庫の日 地域清掃活動
- ・新型コロナウイルス感染症拡大に対する休日相談窓口の設置
- ・特殊詐欺セルフチェックシート記載の紙幣袋を作成
- ・当金庫で年金を受けとるお客様に障害者アートを使ったグッズを無料配布



信用金庫の日 地域清掃活動



防犯用の紙幣袋を作成



障害者アートを使ったグッズ配布

トピックス

フコクしんらい生命保険株式会社と「SDGsに係る共同寄付の覚書」を締結しました。

6月4日にフコクしんらい生命保険株式会社と当金庫は、「SDGs(持続可能な開発目標)に係る共同寄付の覚書」を締結しました。当金庫で取り扱う同社の保険商品「ハローキティの定期保険」への加入があれば、共同で一定額を社会福祉法人やNPO法人などへ寄付します。



岡地証券株式会社と「包括的業務提携に関する契約書」を締結しました。

8月2日に岡地証券株式会社(本社名古屋市)は、当金庫と「包括的業務提携契約」を締結しました。当金庫と同社は双方が持つ金融・証券業務の知識・経験を活用し、地域のお客様のさまざまなニーズにお応えし、地域社会の発展に貢献してまいります。



当金庫の創立70周年事業の一環として、一宮市に寄贈しました。

8月3日に当金庫は、一宮市起に所在する国登録記念物「旧林氏庭園」にある水琴窟の修繕費などとして、一宮市に1,000万円を寄付しました。



9月1日に一宮市は市制施行100周年を迎えました。当金庫はこれを記念して、市内在住の彫刻家、桜井真理氏が制作したブロンズ像「青い空」を寄贈しました。



店舗のご案内

営業地区

愛知県	一宮市、稲沢市、江南市、岩倉市、小牧市、名古屋市西区・中区・北区・中村区・東区、愛西市、清須市、北名古屋市、春日井市、あま市の一部(旧海部郡甚目寺町・美和町)、西春日井郡、丹羽郡
岐阜県	羽島市、各務原市の一部(旧羽島郡川島町)、岐阜市の一部(旧羽島郡柳津町)、羽島郡笠松町

営業店舗一覧

●一宮市内		
本店営業部	一宮市籠屋一丁目4番3号	0586-45-1110
萩原支店	一宮市萩原町萩原字河原崎1524番地2	0586-68-1271
一宮支店	一宮市大江一丁目13番24号	0586-72-1256
神山支店	一宮市新生一丁目6番6号	0586-45-6051
今伊勢支店	一宮市今伊勢町本神戸字無量寺東4番地1	0586-72-0578
中島支店	一宮市小信中島字川南15番地	0586-62-2291
佐千原支店	一宮市佐千原字新田12番地5	0586-24-3141
木曾川支店	一宮市木曾川町玉ノ井字稻荷浦159番地	0586-87-3141
西成支店	一宮市大赤見字八幡北45番地1	0586-77-4511
公園通支店	一宮市公園通六丁目20番地	0586-72-1511
小信支店	一宮市小信中島字萱場12番地1	0586-62-3411
富田支店	一宮市富田字東浦151番地1	0586-61-1321
一宮東支店	一宮市南小淵字真船691番地1	0586-81-1811
末広支店	一宮市末広三丁目14番地21	0586-46-5141
今西支店	一宮市今伊勢町宮後字郷東52番地2	0586-45-1511
木曾川東支店	一宮市木曾川町黒田字神明前131番地4	0586-86-1311
伝法寺支店	一宮市伝法寺五丁目3番地9	0586-76-6911
●稲沢市内		
稲沢支店	稲沢市稲沢町前田292番地1	0587-32-1101
祖父江支店	稲沢市祖父江町上牧東6番地1	0587-97-2223
平和支店	稲沢市平和町下起中78番地	0567-46-4111
大里支店	稲沢市日下部西町二丁目117番地1	0587-24-2271
●名古屋市内		
名古屋西支店	名古屋市西区又穂町四丁目51番地	052-522-3211
名古屋山田支店	名古屋市西区歌里町220番地	052-502-3141
●羽島市内		
羽島支店	羽島市竹鼻町狐穴1530番地1	058-392-1341

店舗外キャッシュコーナー

●一宮市内	
名鉄一宮駅	
平和堂牛野店	
パロ一宮西店	
アピタ木曾川店	
イオンモール木曾川	
テラスウォーク一宮	
一宮市役所	
馬寄出張所	
●稲沢市内	
カネス工国府宮店	
リーフウォーク稲沢	
●その他の地域	
JRセントラルタワーズ内	
桜通口キャッシュコーナー	
スカイシャトルキャッシュコーナー	
中部国際空港ターミナルアクセスプラザ	

営業のご案内

当金庫では、通常営業の他に、日曜営業、窓口延長営業、ホリデー相談を実施しています。また、一部の店舗において、休業時間(窓口業務の休止)を設けています。

日曜営業	毎週日曜日、 神山支店 で窓口営業を行っております。(営業時間 10:00~16:00)
窓口延長営業	毎週金曜日及び毎月の最終営業日、 公園通支店 、 末広支店 の2店舗で窓口営業時間を 16:00 まで延長しています。
ホリデー相談	休日に、ローンや年金の相談業務を行っております。 ローン相談 (毎週日曜日… 神山支店 毎月第2土曜日… 中島支店) 年金相談 (毎月第2土曜日… 中島支店 毎月第3日曜日… 神山支店)
休業時間 (窓口業務の休止)	下記の13店舗で11:30~12:30の1時間、窓口業務を休止しています。 名古屋山田支店・祖父江支店・平和支店・佐千原支店・羽島支店・西成支店・小信支店 富田支店・一宮東支店・大里支店・今西支店・木曾川東支店・伝法寺支店

